

GUIDE DE DÉMARRAGE RAPIDE SM-J337W

Contenu du coffret

- Appareil
- Pile
- Câble USB
- Adaptateur USB
- Guide de démarrage rapide

Les accessoires fournis avec l'appareil peuvent varier selon la région.

Informations supplémentaires

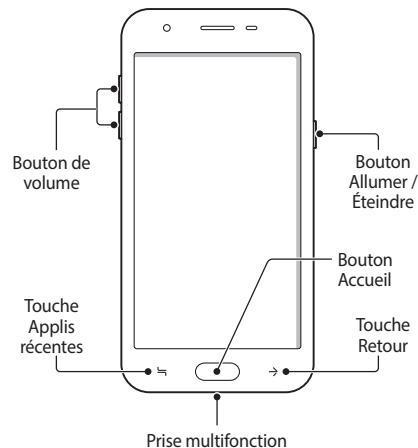
Pour consulter le mode d'emploi de votre appareil, lancez l'application **Paramètres** et touchez **Mode d'emploi**.

Rendez-vous sur www.samsung.com/ca pour consulter l'information sur l'appareil, le mode d'emploi, etc.

- En fonction de votre navigateur ou de votre fournisseur de services, le mode d'emploi peut ne pas être disponible.
- Des frais additionnels peuvent vous être facturés si vous accédez à Internet.

Présentation de l'appareil

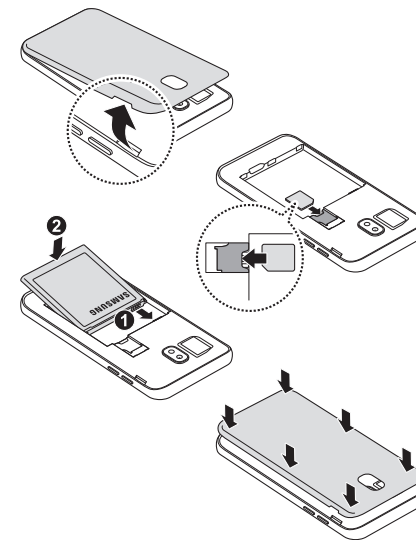
Pour allumer l'appareil, pressez le bouton Allumer/Éteindre pendant quelques secondes.



Installer la carte SIM ou USIM et la pile

- N'insérez pas de carte mémoire dans le compartiment pour carte SIM.
- Utilisez uniquement une carte nanoSIM.

Les cartes nanoSIM sont vendues séparément.



Pour transférer les données de votre ancien appareil vers votre nouvel appareil : rendez-vous à www.samsung.com/smarts witch pour plus d'information.

La mémoire interne de votre appareil a une capacité réelle disponible inférieure à la capacité indiquée, car elle est en partie occupée par le système d'exploitation et les applications installées par défaut. La capacité restante peut varier lorsque vous mettez à jour l'appareil.

Le contenu de ce guide peut présenter quelques différences par rapport au contenu de votre appareil, selon votre zone géographique, votre fournisseur de services ou le logiciel de votre appareil, et peut être modifié sans préavis.

Copyright © 2018 Samsung Electronics

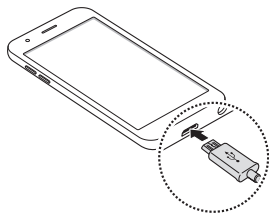
SAMSUNG

Imprimé en Corée
GH68-49492A Rev.1.0
Français (CA), 07/2018



Charger la pile

Vous devez charger la pile avant d'utiliser l'appareil pour la première fois.



Le chargeur doit rester à proximité de la prise et être facile d'accès en cours de chargement.

Renseignements sur la sécurité

Lisez les renseignements sur la sécurité avant d'utiliser votre appareil pour assurer votre sécurité et pour en faire une utilisation sécuritaire et judicieuse.



Avertissement

Respectez les renseignements sur la sécurité ci-dessous afin d'éviter les risques d'incendie ou d'explosion

- N'exposez pas l'appareil aux chocs, car vous pourriez l'endommager.
- N'utilisez que des piles, chargeurs, accessoires homologués par le fabricant.
- Évitez que la prise multifonction et les bornes de la pile entrent en contact avec des éléments conducteurs, comme du métal ou des liquides.
- Si un composant de votre appareil est fissuré ou brisé, cessez immédiatement de l'utiliser et apportez-le à un centre de services après-ventes Samsung.
- N'allumez pas ou n'utilisez pas votre appareil si le compartiment de la pile est ouvert.

Respectez les avertissements ci-dessous afin d'éviter toute blessure ou tout dommage à l'appareil

- Ne laissez pas les enfants ni les animaux mettre l'appareil dans leur bouche.
- Si l'appareil est doté d'un flash ou d'un témoin lumineux, ne les dirigez pas vers les yeux de personnes ou d'animaux.
- L'appareil peut être utilisé dans des conditions de température ambiante de 0°C à 35°C. Vous pouvez laisser l'appareil à des températures ambiantes de -20°C à 50°C. L'utilisation ou le rangement de l'appareil dans des conditions de température hors de la plage recommandée peut endommager l'appareil ou réduire la durée utile de la pile.
- N'utilisez pas votre appareil dans un environnement chaud ou près d'un feu.
- Respectez les mesures de sécurité et le Code de la route concernant l'utilisation d'appareils mobiles dans une voiture en marche.



Pour éviter d'endommager votre ouïe lorsque vous utilisez un casque d'écoute, il est recommandé de ne pas régler le son à haut volume pour de longues périodes.

Pour consulter les renseignements sur la sécurité, incluant les directives sur la mise au rebut de l'appareil et de la pile, reportez-vous à la rubrique Renseignements sur la sécurité de l'application Paramètres.

Vous pouvez télécharger et installer la mise à jour du micrologiciel pour mettre à niveau le logiciel de votre appareil au moyen du service FOTA (firmware over-the-air). Pour vérifier la mise à jour du micrologiciel, lancez l'application **Paramètres** et touchez **Mise à jour du logiciel** → **Télécharger les mises à jour manuellement**.

Mise au rebut

Pour consulter les renseignements sur la sécurité, incluant les directives sur la mise au rebut de l'appareil et de la pile, reportez-vous à la rubrique Renseignements sur la sécurité de l'application Paramètres.

Cet appareil contient une pile au lithium-ion. Pour en disposer de façon sécuritaire, consultez votre centre de service local. Pour plus d'information sur le remplacement de la pile, contactez votre fournisseur de services. N'essayez pas de démonter, d'écraser ou de perforer l'appareil. Ne le jetez pas au feu.



- Assurez-vous de jeter votre pile de façon appropriée. Dans certaines régions, il se peut qu'il soit interdit de jeter les piles dans les ordures ménagères ou commerciales.
- Pour des raisons de sécurité, ne manipulez pas une pile au lithium-ion endommagée ou qui fuit.

Précautions spéciales et avis d'Industrie Canada

Mises en garde

Toute modification apportée à votre appareil qui n'est pas expressément approuvée par Samsung pourrait invalider la garantie de l'appareil et annuler votre droit de l'utiliser. N'utilisez que les piles, les antennes et les chargeurs approuvés. L'utilisation d'accessoires non autorisés pourrait être dangereuse et invalidera la garantie de l'appareil si lesdits accessoires ont causé des dommages ou une défectuosité à l'appareil.

Même si votre appareil est plutôt robuste, c'est un appareil électronique complexe qui peut se briser. Évitez de l'échapper, de le frapper, de le plier ou de vous assoir dessus.

Renseignements destinés à l'utilisateur

Cet appareil a subi des tests et répond aux critères d'un dispositif numérique de classe B. Ces critères sont établis afin d'assurer une protection suffisante contre les interférences nocives à l'intérieur d'une résidence. Cet appareil produit, utilise et peut émettre de l'énergie radioélectrique et peut occasionner des interférences nuisibles aux communications radio s'il n'est pas assemblé et utilisé selon les directives. Cependant, il n'y a aucune garantie qu'il ne se produira pas d'interférence dans une installation particulière. Si l'appareil nuit à la réception du signal radio ou de télévision, ce qui peut être vérifié en éteignant puis en rallumant l'appareil, on recommande à l'utilisateur de prendre les mesures correctives suivantes :

- Réorientez ou déplacez l'antenne réceptrice.
- Augmentez la distance séparant le système et le récepteur.
- Branchez le système dans une prise située sur un circuit électrique différent de celui du récepteur.
- Consultez votre fournisseur ou un technicien expérimenté en radio et télévision pour obtenir de l'aide.

Renseignements sur l'indice de débit d'absorption spécifique (DAS)

Votre appareil satisfait les normes d'Industrie Canada qui limitent l'exposition des personnes à l'énergie radioélectrique (RF) émise par le matériel radio et de télécommunications. Ces normes permettent d'empêcher la vente d'appareils mobiles qui excèdent le niveau d'exposition maximum (appelé Débit d'absorption spécifique ou DAS) de 1,6 W/kg. Pour accéder à toute l'information sur le DAS des différents modèles, rendez-vous au site Web d'IC à www.ic.gc.ca/eic/site/ceb-bhst.nsf/fra/h_tt00084.html.

Lors d'une utilisation normale, le niveau DAS est bien inférieur à la valeur maximale, car l'appareil est conçu de façon à émettre seulement l'énergie RF requise pour transmettre un signal à la base de réception la plus près. En émettant automatiquement les niveaux les plus faibles possible, votre appareil réduit votre exposition totale à l'énergie RF.

Industrie Canada a octroyé un numéro de certification d'IC pour ce modèle basé sur le respect de tous les niveaux DAS signalés selon les lignes directrices sur l'exposition aux radiofréquences. Le numéro IC de ce modèle est : 649E-SMJ337W [Numéro de modèle : SM-J337W]. Vous pouvez trouver les niveaux DAS de ce modèle sur le site Web d'Industrie Canada :

sms-sgs.ic.gc.ca/equipmentSearch/searchRadioEquipments. Il est possible de trouver l'information sur les niveaux DAS de cet appareil sur le site Web de Samsung : www.samsung.com/sar.

Avis d'Industrie Canada

Le présent appareil est conforme aux CNR d'Industrie Canada applicables aux appareils radio exempts de licence. L'exploitation est autorisée aux deux conditions suivantes :

1. L'appareil ne doit pas produire de brouillage,
2. L'utilisateur doit accepter tout brouillage radioélectrique subi par l'appareil, même si le brouillage est susceptible d'en compromettre le fonctionnement.